

Zarządzenie Nr 5/2026
Dziekana Wydziału Wychowania Fizycznego i Sportu
Akademii Kultury Fizycznej w Krakowie
z dnia 5 maja 2026 r.

***w sprawie wprowadzenia w życie Regulaminu pisania prac promocyjnych (magisterskich)
na Wydziale Wychowania Fizycznego i Sportu Akademii Kultury Fizycznej im. Bronisława
Czecha w Krakowie w roku akademickim 2025/26***

Działając w oparciu o Zarządzenie JM Rektora Nr 23/2025 z dnia 29 maja 2025 roku w sprawie wprowadzenia w życie Regulaminu studiów w Akademii Kultury Fizycznej w Krakowie, zarządzam, co następuje:

1. Wprowadzam w życie Regulamin pisania i składania prac promocyjnych (magisterskich) na Wydziale Wychowania Fizycznego i Sportu Akademii Kultury Fizycznej im. Bronisława Czecha w Krakowie stanowiący **Załącznik nr 1** do niniejszego Zarządzenia.
2. Regulamin wchodzi w życie z dniem 5 maja 2026 roku. Z dniem 5 maja 2026 roku traci moc Zarządzenie Nr 4/2025 Dziekana Wydziału Wychowania Fizycznego i Sportu Akademii Kultury Fizycznej w Krakowie z dnia 31 marca 2025 r. w sprawie wprowadzenia w życie Regulaminu pisania prac promocyjnych (magisterskich) na Wydziale Wychowania Fizycznego i Sportu Akademii Kultury Fizycznej im. Bronisława Czecha w Krakowie.

Regulamin pisania prac promocyjnych (magisterskich) na Wydziale Wychowania Fizycznego i Sportu Akademii Kultury Fizycznej im. Bronisława Czecha w Krakowie

„Praca dyplomowa jest samodzielnym opracowaniem zagadnienia naukowego, artystycznego lub praktycznego albo dokonaniem technicznym lub artystycznym, prezentującym ogólną wiedzę i umiejętności studenta związane ze studiami na danym kierunku, poziomie i profilu oraz umiejętności samodzielnego analizowania i wnioskowania” - Art. 76, ust.2 Ustawy Prawo o szkolnictwie wyższym i nauce z dnia 20 lipca 2018, (tj. Dz. U. z 2024 roku, poz.1571)

1. Wymogi dotyczące pracy magisterskiej

- Praca magisterska powinna być dowodem opanowania przez studenta wiedzy związanej z kierunkiem studiów, zastosowania jej do rozwiązania określonego problemu badawczego, powinna świadczyć o umiejętności samodzielnego doboru literatury przedmiotu, przeprowadzenia badań oraz ich opracowania i analizy, a także formułowania ocen i wniosków, wynikających z uzyskanych wyników badań.
- Prace przygotowywane na Wydziale Wychowania Fizycznego i Sportu powinny mieścić się w dziedzinie nauk o kulturze fizycznej.
- Promotor może przyjąć do realizacji pracę o charakterze nieempirycznym (praca przeglądowa). Jednak w tym przypadku praca powinna uwzględniać wszechstronną analizę teoretyczną dotyczącą danego problemu, z wykorzystaniem bogatej literatury, także obcojęzycznej. Powinna ona zawierać wyniki własnych przemyśleń autora, wzbogacające tezy, zawarte w przeanalizowanych tekstach bibliograficznych.
- W pracy promocyjnej należy posługiwać się językiem w formie bezosobowej i przestrzegać zasad gramatyki i ortografii języka polskiego.
- Prace promocyjne o charakterze empirycznym realizowane na Wydziale Wychowania Fizycznego i Sportu powinny zawierać m.in.:
 - w wstępie (min. 1–3 stron): uzasadnienie podjęcia problematyki, przydatność badań własnych;
 - w rozdziale pierwszym: analizę dotychczasowego stanu wiedzy z danej tematyki, określenie stanu badań o zbliżonej tematyce, ocenę źródeł i literatury (ranga tematu w literaturze);
 - w rozdziale drugim: sformułowanie problemu, cel badań, pytania badawcze, ewentualnie hipotezy badawcze;

- w rozdziale trzecim: charakterystyka badanego środowiska oraz opis badań własnych; przedstawienie: metod, technik i narzędzi badawczych, symulacji, procedur badawczych, metod opracowania wyników, zastosowanych metod statystycznych;
 - w rozdziale czwartym: autor powinien przedstawić w sposób syntetyczny wyniki przeprowadzonych eksperymentów lub obserwacji, także badań ankietowych. Dane liczbowe powinny znajdować się w tabelach i (lub) na wykresach (diagramach). Nie należy powielać tych samych danych w tabelach oraz rycinach (= rysunki + wykresy + diagramy) i w tekście. Tabele opisujemy u góry, natomiast ryciny, fotografie i mapy u dołu.
 - w rozdziale piątym: powinno być podsumowanie i omówienie wyników (lub dyskusja – praca magisterska) – a więc ich interpretacja. Należy wyjaśnić przyczyny zaobserwowanych zjawisk, można wykazać tendencje zmian, jeśli różnice są nieistotne. Porównujemy wyniki badań własnych z wynikami uzyskanymi przez innych autorów z wykorzystywaniem badań porównawczych i informacji o podobnych zdarzeniach i sytuacjach publikowanych w kraju i zagranicą. Początek dyskusji powinien zawierać podsumowanie wyników, druga część – interpretację i odniesienie do prac innych autorów.
 - ostatni rozdział zawiera wnioski końcowe o charakterze teoretycznym i aplikacyjnym oraz zawierające ocenę stopnia realizacji celu i zakresu pracy. Należy również udzielić odpowiedzi na sformułowane w części wstępnej pytania badawcze (o ile były w pracy postawione) lub udzielić odpowiedzi, czy w pracy zweryfikowano przyjęte hipotezy badawcze. Wnioski to synteza badań, a formułowane powinny być w postaci punktów.
 - praca powinna zawierać wykaz cytowanej literatury przedmiotu;
- Prace promocyjne o charakterze nieempirycznym realizowane na Wydziale Wychowania Fizycznego i Sportu powinny zawierać m.in.:
- we wstępie (min. 1-3 stron): analizę dotychczasowego stanu wiedzy z danej tematyki; określenie stanu badań o zbliżonej tematyce, ocenę źródeł i literatury (ranga tematu w literaturze), uzasadnienie podjęcia problematyki, omówienie struktury pracy;
 - cel i zakres pracy: określenie zakresu tematycznego pracy (zakres terytorialny, cezury czasowe), metody badawcze zastosowane do opracowania źródeł, sformułowanie problemu i wyznaczenie celów, określenie przydatności badań własnych;
 - w rozdziale pierwszym: przedstawienie tła dla głównego tematu pracy;
 - w rozdziale drugim, trzecim i ewentualnie kolejnym: przedstawienie poszczególnych zagadnień, objętych badaniami;
 - ostatnim rozdziałem powinno być zakończenie (podsumowanie i wnioski końcowe) o charakterze teoretycznym i aplikacyjnym oraz zawierające ocenę stopnia realizacji celu i zakresu pracy oraz ewentualną dyskusję; należy również udzielić odpowiedzi na sformułowane cele badawcze;
 - praca powinna zawierać: wykaz cytowanej literatury przedmiotu, streszczenie, spisy tabel i rycin, aneksy.

2. Zasady techniczne pisania pracy promocyjnej

2.1. Zasady formatowania tekstu

- Treść pracy powinna być napisana przy użyciu czcionki Times New Roman o rozmiarze **12 pkt.** i normalnej grubości z zastosowaniem wyjustowania przy zachowaniu marginesów (margines lewy – 3,5 cm, prawy, dolny i górny – 2,5 cm).
- Odstęp między tytułem rozdziału a tekstem powinien wynosić 6 pkt., a pomiędzy wierszami należy stosować **interlinię 1,5**, co daje około 80 znaków w wierszu i około 30 wierszy na stronie (2400 znaków).
- Odległość nagłówka i stopki od krawędzi strony powinna wynosić 1,25 cm.
- Odstępy między czcionkami standardowe (0 pkt.).
- Między wyrazami nie należy wstawiać więcej niż jednego znaku spacji.
- Tytuły rozdziałów powinny być sformatowane jako nagłówek 1, nagłówki podrozdziałów, jako nagłówek 2, itd. oraz pisane czcionką pogrubioną Times New Roman o rozmiarach jak podano poniżej. Treść nagłówków ma być wyrównana do lewego marginesu. Nie należy stawiać kropek na końcu nagłówków.

2. Tytuł rozdziału (czcionka 16 pkt)

2.1. Tytuł podrozdziału (czcionka 14 pkt)

2.1.1. Tytuł podrozdziału (czcionka 12 pkt)

- Każdy akapit należy zaczynać od wcięcia, które powinno być jednakowe dla całej pracy (wcięcie należy robić za pomocą tabulatora *Tab*, a nie spacji). Jeżeli dany akapit ma znaleźć się na nowej stronie należy zastosować funkcję podziału strony (kombinacja: *Ctrl + Enter*). Nie należy przechodzić do następnej strony wstawiając kolejne znaki *Enter*.
- Na końcu wiersza nie mogą występować pojedyncze litery lub spójniki. W celu przeniesienia spójnika do kolejnego wiersza należy użyć kombinacji: *Ctrl + Shift + Spacja*, a nie miękkiego entera (kombinacja: *Shift + Enter*) lub kilku zwykłych spacji.
- Między wyrazem a następującym po nim znaku przestankowym (przecinek, kropka, średnik, dwukropek) nie należy wstawiać znaku spacji.
- Wyrazy (zdania) pisane w nawiasie nie mogą być oddzielone od tych nawiasów spacjami.
- Wyliczanie w tekście – za pomocą automatycznego wypunktowania lub numerowania.
- Numeracja stron – obowiązkowo automatyczna (w stopce, wyrównana do zewnątrz strony, czcionka Times New Roman 11 pkt.). Pierwszą stroną pracy jest strona tytułowa i od niej należy zacząć numerowanie, ale nie umieszczać na niej numeru strony.
- Spis treści – automatyczny.
- Spis treści, wstęp, kolejne rozdziały, bibliografia, aneksy i streszczenie muszą rozpoczynać się od nowej strony. Kolejny podrozdział powinien rozpoczynać się na tej samej stronie, na której zakończył się poprzedni, za wyjątkiem sytuacji, kiedy poprzedni podrozdział zakończył się na dole strony.
- Wszelkie załączniki należy pisać czcionką Times New Roman, rozmiar 10 pkt.
- Streszczenie powinno zawierać około 250 słów i należy je napisać z podziałem na części: Cel pracy, Materiał i metody, Wyniki, Wnioski oraz Słowa kluczowe. Dopuszcza się umieszczenie streszczenia w języku angielskim po streszczeniu w języku polskim.

Obowiązuje czcionka Times New Roman o rozmiarze 10 pkt. Wymagane w streszczeniu słowa kluczowe należy rozumieć jako 3-5 charakterystycznych nazw, określić, które oddają przedmiot i zawartość pracy.

2.2. Adnotacje i przypisy

W nauce funkcjonuje wiele systemów bibliograficznych i adnotacji. Jednym z najczęściej stosowanych jest system harwardzki, czyli system „autor-rok”, który proponuje się do wykorzystania przy pisaniu prac. Trzy przykłady adnotacji w tekście:

- Prawidłowo prowadzona periodyzacja treningu jest niezbędna dla podniesienia jakości pracy szkoleniowej we współczesnym sporcie (Bompa i Haff 2010).
- „Tylko niewielka ilość tłuszczu może być zmagazynowana we włóknach mięśniowych. Zazwyczaj u osób trenujących nie przekracza ona 0,1% ilości tłuszczu w organizmie” (Sharkey i Gaskill 2013, s. 24).
- Współczesne teorie uczenia się ruchów oraz sterowania nimi przez człowieka zostały omówione zostały szeroko omówione w opracowaniu W. Petryńskiego (2008).

Innym systemem adnotacji w tekście, zalecanym głównie przy pisaniu prac nieempirycznych, jest stosowanie przypisów dolnych na danej stronie – u dołu kolumny lub na końcu rozdziału. Przypisy te należy wprowadzać w tekście automatycznie, tzn. przy użyciu skrótów klawiszowych: przypis dolny (kombinacja: Alt + J) lub przypis końcowy (kombinacja: Alt + D). Numery przypisów w tekście należy wstawiać po zakończeniu cytatu lub pewnej całości myślowej, bezpośrednio po wybranym wyrazie, bez używania spacji. Przykłady przypisów dolnych:

- Nauki o kulturze fizycznej w szerokim aspekcie, począwszy od naukowej legitymizacji systemu kultury fizycznej, a na rekreacji ruchowej kończąc przedstawiono m.in. w pracy A. Pawluckiego¹.
- „Zjawisko asymetrii w budowie ciała jest wynikiem zarówno odmiennego rozwoju, jak i ułożenia parzystych elementów ciała...”².
- Szerzej problematyka sportu dla wszystkich została przedstawiona w pracy pod redakcją J. Kosiewicza i K. Obodyńskiego³.

W przypadku korzystania z publikacji internetowych należy podać adres strony internetowej oraz datę, kiedy się korzystało ze strony. Przykład:

- I Mistrzostwa Świata w Piłce Siatkowej Mężczyzn odbyły się w dniach 10-18 września 1949 roku w Pradze w Czechosłowacji. Mecze odbywały się na zaadaptowanym otwartym korcie tenisowym⁴.

2.3. Opis bibliograficzny

Bibliografia powinna być umieszczona na końcu pracy promocyjnej i ułożona alfabetycznie według nazwisk autorów. Schemat opisu bibliograficznego w systemie harwardzkim wygląda następująco: nazwisko autora, pierwsze litery imienia lub imion, rok wydania, tytuł książki, wydawnictwo i miejsce wydania, przy czym tytuły czasopism należy zapisywać kursywą. W przypadku artykułów publikowanych w pracach zwartych lub czasopismach w opisie bibliograficznym należy podać numery stron (od–do). Jeżeli wykazuje

¹ A. Pawlucky, *Nauki o kulturze fizycznej*, Oficyna Wydawnicza „Impuls”, Kraków 2015, s. 293.

² N. Wolański, *Rozwój biologiczny człowieka*, Wydawnictwo Naukowe PAN, Warszawa 2012, s.283.

³ J. Kosiewicz, K. Obodyński (red.), *Sport and Society*, Wyd. Koraw, Rzeszów 2004, s. 127–170.

⁴ https://pl.wikipedia.org/wiki/Mistrzostwa_Swiata_w_Pilce_Siatkowej_Mezczyzn_1949 z 20.05.2020.

się dwa lub więcej opracowań tego samego autora, należy je podawać od najstarszej do najnowszej. W przypadku gdy wymienia się prace tego samego autora (lub tych samych autorów) autorskie lub pod redakcją, najpierw podajemy te pierwsze. Przykłady:

1. Bompa T.O., Haff G. 2010. *Periodyzacja: Teoria i metodyka treningu*. COS, Warszawa.
2. Klimek A.T. 2010a. Physiological background of muscular pain during skiing and delayed muscle soreness after skiing. *Journal of Human Kinetics*, 23, 55–61.
3. Klimek A.T. 2010b. Tolerancja wysiłkowa i wydolność fizyczna dzieci i młodzieży. (W:) K. Klukowski, A.T. Klimek, Z. Jethon (red.) *Wybrane zagadnienia tolerancji wysiłku fizycznego*. Wyd. Medicina Sportiva, 11–19.
4. Petryński W. 2008. *Współczesne teorie uczenia się ruchów i sterowania nimi przez człowieka*. Górnośląska Wyższa Szkoła Handlowa, Katowice.
5. Płaczek P., Klocek T. 2018. Czynniki determinujące sukces sportowy w piłce siatkowej na poziomie pierwszej ligi mężczyzn w sezonie 2014/2015. (W:) M. Spieszny, E. Mleczko, T. Klocek (red.) *Motoryczność sportowa – założenia teoretyczne i implikacje praktyczne*. Monografia AWF, Kraków, 36, 80–89.
6. Sharkey B.J., Gaskill S. 2013. *Fizjologia sportu dla trenerów*. COS, Warszawa.

W pracach, w których stosuje się przypisy dolne, wykaz bibliografii powinien być ułożony alfabetycznie według nazwisk autorów. Gdy jest więcej prac tego samego autora (tych samych autorów) o kolejności decyduje szeregowanie alfabetyczne najpierw według ich nazwisk, a w razie potrzeby w następnej kolejności według tytułów publikacji. W przypadku gdy wymienia się prace tego samego autora (tych samych autorów) autorskie lub pod redakcją, najpierw podajemy te pierwsze. Schemat opisu bibliograficznego powinien zawierać: nazwisko autora, pierwsze litery imienia lub imion, tytuł książki wyróżniony kursywą, wydawnictwo, miejsce wydania, rok wydania (przy czym tytuły artykułów i publikacji zwartych pisane są kursywą, a tytuły czasopism tekstem prostym ujętym w cudzysłów). Ponadto powinien uwzględniać podział na:

A. Źródła historyczne, a w tym:

- a) Archiwalia,
- b) Prasę,
- c) Relacje ustne,
- d) Relacje pisemne,
- e) Kroniki;

B. Opracowania publikowane;

C. Opracowania niepublikowane i (ewentualnie) źródła internetowe.

Przykłady:

Encyklopedia powszechna PWN, t. 3, Warszawa 1999.

Lipowski W., *Historia Sportu*. Wydawnictwo Naukowe PWN, Warszawa 2012.

Kasperczyk T. (red.), *Poradnik metodyczny pisania prac i prowadzenia badań naukowych w zakresie kultury fizycznej*. Wydawnictwo Jet, Kraków 2013.

Frendo J., *Towarzystwo Gimnastyczne „Sokół” w Jarosławiu w latach 1889–1939*. „Rocznik Stowarzyszenia Miłośników Jarosławia” 2000, t. XIII, s. 15–32.

Pilch T., Bauman T., *Zasady badań pedagogicznych. Strategie ilościowe i jakościowe*. Wydawnictwo Akademickie „Żak”, Warszawa 2010.

4. Wzory

Wzory powinny być umieszczone centralnie, w osobnych liniach, oznaczone etykietą w postaci liczby arabskiej w nawiasie okrągłym, umiejscowionym w pobliżu prawego marginesu.

Przykład:

Średnia arytmetyczna, wyliczona wg wzoru (Lewicki i wsp. 1990):

$$\bar{x} = \frac{\sum_{i=1}^n x_i}{n} \quad (1)$$

gdzie: n – liczba badanych

x – wynik badania

\bar{x} – średnia arytmetyczna

W przypadku stosowania w tekście odsyłaczy do wzorów należy używać numeru wzoru w nawiasach (1).

5. Rysunki, wykresy, ryciny, zdjęcia, tabele, schematy

Rysunki, wykresy, zdjęcia, tabele, schematy należy zamieszczać centralnie w stosunku do lewego i prawego marginesu. Powinny być numerowane kolejno za pomocą liczb arabskich (Rysunek 1., Wykres 1., Rycina 1., Zdjęcie 1., Tabela 1., Schemat 1. itd.). Łącznie z numerami powinny występować odpowiednie podpisy. Podpisy (czcionką Times New Roman o rozmiarze 10 pkt. i normalnej grubości) należy umieszczać centralnie nad tabelami lub pod rysunkami, wykresami, zdjęciami, schematami. Na końcu podpisu nie stawiamy kropki.

Rysunki, wykresy, zdjęcia, schematy zamieszczone w pracy muszą być czytelne (nie mogą być zbyt małe). Rozmiar rysunku i wykresu należy tak ustalić, aby ewentualne opisy wewnątrz rysunku/wykresu/schematu miały rozmiar czcionki Times New Roman min. 10 pkt. Należy umieścić również informację o źródle pochodzenia zamieszczonych zdjęć, schematów (np. zbiory własne autora pracy, źródła internetowe, literaturowe itp.).

Przykłady:

a) przykład tabeli:

Tabela 1. Płeć a zróżnicowanie treści nauczania z wychowania fizycznego pogrupowanych w sześciu kategoriach

Kategorie lekcji z wychowania fizycznego	Dziewczęta		Chłopcy		Razem	
	N 2919	%	N 2439	%	N 5358	%
Gry (rekreacyjne, sportowe)	1579	54,09	1523	64,43	3102	57,90
Ćwiczenia siłowo-gimnastyczne (kulturystyka, joga, gimnastyka)	416	14,25	419	17,18	835	15,58
Lekkoatletyka	221	7,57	219	8,98	440	8,21
Ćwiczenia muzyczno-ruchowe (aerobik, taniec, fitness, step)	416	14,25	55	2,26	471	8,79
Ćwiczenia w terenie naturalnym	13	0,45	17	0,70	30	0,56
Sporty walki (judo, karate)	6	0,21	8	0,33	14	0,26

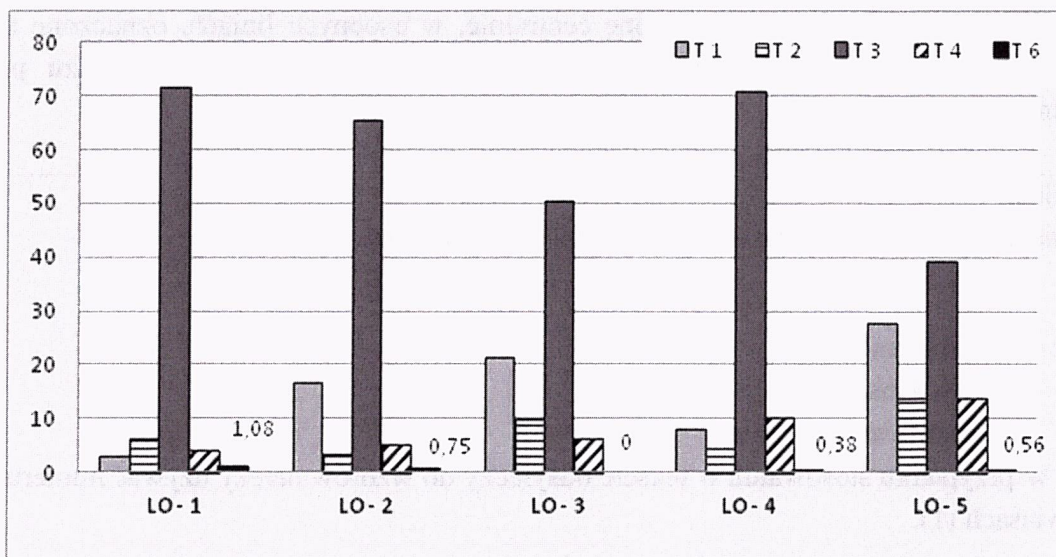
Objaśnienia skrótów: n = liczebność

(inne przykładowe objaśnienia skrótów: \bar{x} - wartość średnia, SD - odchylenie standardowe,

V(%) - współczynnik zmienności, min - minimum, max - maksimum, p<0,05 - poziom istotności statystycznej)

Źródło: Jurczak i Ozimek M. (2013)

b) przykład wykresu, ryciny

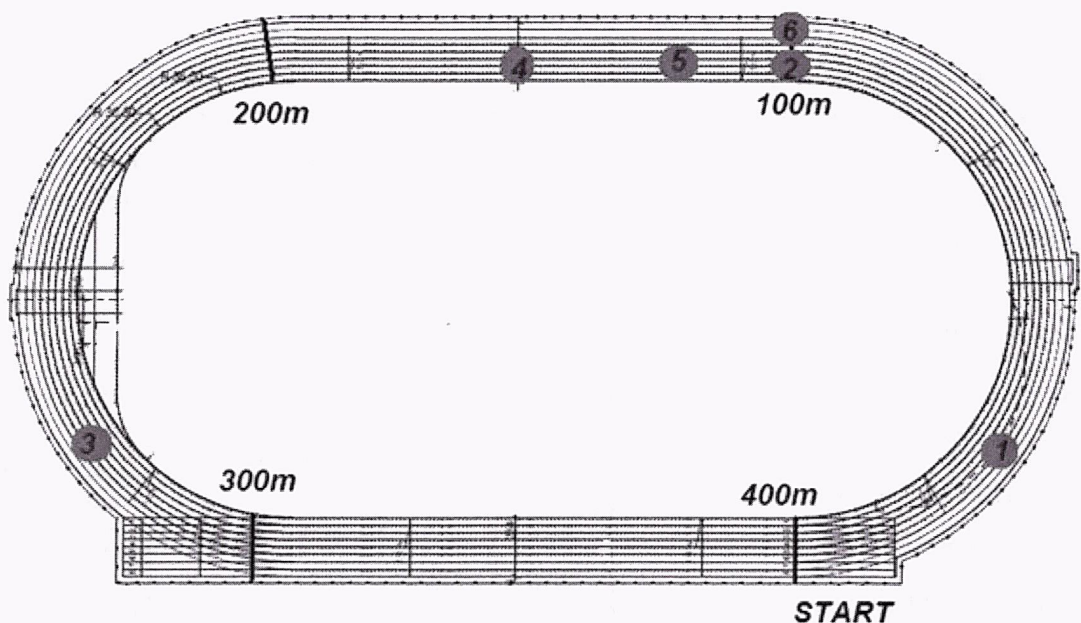


Objaśnienia skrótów: LO – Liceum Ogólnokształcące, T1 – gry (rekreacyjne, sportowe), T2 – ćwiczenia siłowo-gimnastyczne (kulturystyka, joga, gimnastyka), T3 – lekkoatletyka, T4 – ćwiczenia muzyczno-ruchowe (aerobik, taniec, fitness, step), T5 – ćwiczenia w terenie naturalnym

Źródło: Jurczak i Ozimek (2013)

Wykres 1. Zróżnicowanie treści nauczania z wychowania fizycznego, pogrupowanych w sześciu tematycznych kategoriach w zależności od szkoły (%)

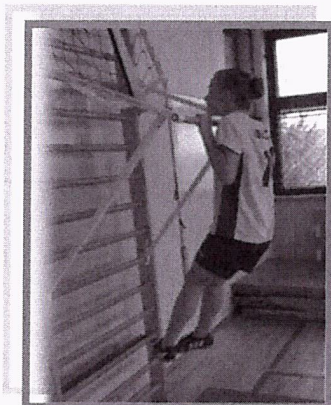
c) Przykład rysunku, schematu



Schemat 1. Punkty pobierania próbek krwi po kolejnych odcinkach biegu w czasie wykonywanego testu na stadionie lekkoatletycznym

Wszelkie obiekty graficzne (bitmapowe, rastrowe) należy wstawiać jako obiekty w formacie jpg. Nie należy tworzyć rysunków, schematów w programie MS Word, lecz w przeznaczonych do tego aplikacjach np. Paint, PowerPoint, Corel Draw itp.

d) Przykład zdjęcia



Źródło: Zbiory własne autora pracy

Zdjęcie 1. Próba siły funkcjonalnej kończyn górnych (Eurofit 1991)

3. Przykładowa struktura pracy promocyjnej

Struktura pracy empirycznej:

Strona tytułowa (Załącznik nr 2)

Spis treści

Wstęp

1. Teoretyczne wprowadzenie do tematyki pracy

1.1. Podrozdział z ewentualnymi podpunktami

1.1.1.

1.1.2.

1.2. Podrozdział z ewentualnymi podpunktami

1.2.1.

1.2.2.

1.3. Podrozdział z ewentualnymi podpunktami

1.3.1.

1.3.2.

2. Cel i przedmiot badań (cel, pytania badawcze i ewentualnie hipoteza/y badawcza/e)

3. Materiał i metody badań

3.1. Materiał badań (opis badanej zbiorowości, miejsce badań, itd.)

3.2. Metody badań (metody, techniki, narzędzia badawcze)

3.3. Metody opracowania wyników (metody opracowania statystycznego i prezentacji wyników)

4. Wyniki badań z ewentualnymi podrozdziałami

4.1.

4.2.

4.3.

5. Podsumowanie i wnioski końcowe (dotyczy prac licencjackich)

5. Dyskusja (dotyczy prac magisterskich)

6. Wnioski (dotyczy prac magisterskich)

Bibliografia

Streszczenie

Spis tabel

Spis rycin

Aneks (ewentualnie)

Struktura pracy nieempirycznej (patrz rozdział II, pkt.3.):

Strona tytułowa (*Załącznik nr 2*)

Spis treści

Wstęp

1. Cel i zakres pracy
2. Rozdział 1 z ewentualnymi podrozdziałami
3. Rozdział 2 z ewentualnymi podrozdziałami
4. Rozdział 3 z ewentualnymi podrozdziałami
5. Rozdział 4 z ewentualnymi podrozdziałami
6. Podsumowanie i wnioski końcowe

Bibliografia

Indeksy i spisy

Aneks (ewentualnie)

DZIEKAN
Wydziału Wychowania Fizycznego i Sportu

dr hab. Wiesław Chwałka prof. AKF

AKADEMIA KULTURY FIZYCZNEJ
im. Bronisława Czecha w Krakowie
DZIEKANAT WYDZIAŁU
WYCHOWANIA FIZYCZNEGO I SPORTU
31-571 Kraków, Al. Jana Pawła II 78
tel. 12 683 14 23

WZÓR STRONY TYTUŁOWEJ

AKADEMIA KULTURY FIZYCZNEJ
im. Bronisława Czecha w Krakowie



Wydział Wychowania Fizycznego i Sportu
Studia stacjonarne/niestacjonarne*
Kierunek:

DWFiS.437
(numer albumu)

PRACA MAGISTERSKA

Imię i Nazwisko studentki/ta

Tytuł pracy magisterskiej

Praca magisterska
napisana pod kierunkiem
.....
w Instytucie
w Zakładzie

Kraków 20.....

DZIEKAN
Wydziału Wychowania Fizycznego i Sportu

dr hab. Wiesław Chwata prof. AKF

* wpisać właściwe

1870-1871
1872-1873

1874-1875
1876-1877